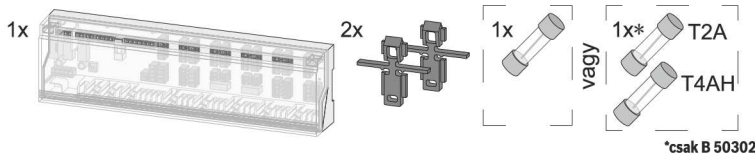


1 A csomag tartalma



*csak B 50302

2 Az útmutatóhoz

Mielőtt elkezdene a munkát a szabályzóval, figyelmesen olvassa el a kezelési útmutatót. Az útmutatót őrizze meg, és adja tovább az esetleges új felhasználónak. Az útmutatóban néhány helyen a terméknevezésekben x-szel van helyettesítve egy-egy karakter. Az elhelyezkedésétől függően helyettesíti több berendezéstípus felsorolását. Például: B x1402 megfelel a B 41402-nek és a B 21402-nek is. Ez az útmutató további leírásokkal együtt megtekinthető és letölthető a www.gepesz.hu weboldalon.

A következő szimbólumok jelentése:

- felsorolás
- elektromos feszültségre vonatkozó figyelmeztetés
- fontos információ

3 Biztonság

3.1 Rendeltetésszerű használat

A szabályzó használható:

- a fűtési- és hűtési rendszerek zónaszabályozása esetén akár 10 zóna kialakítására (felhasznált típustól függően)
- 18 termoelektromos szeleppállító és 10 szobatermosztát (felhasznált típustól függően)
- alkalmas NC (alapállapotban zárt) vagy NO (alapállapotban nyitott) termoelektromos szeleppállító csatlakoztatására (felhasznált típustól függően)
- külső kapcsolóra csatlakoztatására (felhasznált típustól függően)
- típustól függően csatlakoztatható egy keringető szivattyú vagy egy kazán, szénmonoxid-érzékelő, hőmérséklet-határoló vagy harmatpont-érzékelő csatlakoztatására
- fix telepítésű készülék

Mindenféle más felhasználás, változtatás és átépítés kifejezetten tilosak és veszélyesek, ezekért jótállást a gyártó nem vállal!

3.2 Biztonsági utasítások

Minden ebben a leírásban szereplő biztonsági utasítást be kell tartani a személyi sérülések és anyagi károk, balesetek elkerülése érdekében.

FIGYELMEZTETÉS

Az elektromos feszültség alatt lévő szabályzó kinyitása életveszélyes!

- A burkolat kinyitása előtt feszültségmentesíteni kell a készüléket, és biztosítani kell a visszakapcsolódás elleni védelmet.
- A készülék kinyitását bízva szakképzett villanyszerelőre.
- Kapcsolja ki a csatlakoztatott külső feszültség forrásokat, és biztosítsa őket a véletlen visszakapcsolódás ellen.
- Ne használja a készüléket ha az megsérült.
- A készüléket burkolat nélkül ne működtesse.
- Ezt a terméket nem használhatja olyan személy (beleértve gyereket), akinek testi, érzékszervi vagy szellemi képessége korlátozott, vagy hiányos ismerettel és tudással rendelkezik. Ellenkező esetben ezeknek a személyeknek a biztonságát felelős személynek kell felügyelnie, vagy az utasításait kell a terméket használni.
- Biztosítani kell, hogy gyerekek ne játszhassanak a termékkel. Ha gyerek van a készülék közelében, akkor biztosítani kell a gyerek felügyeletét.
- Szükség esetén a teljes zónaszabályzást feszültségmentessé kell tenni.

3.3 Személyi feltételek

Az elektromos szerelést az aktuális állami rendeletek alapján és a helyi EVU-előírásoknak megfelelően kell elvégezni. Ez a leírás olyan szakképzettséget feltételez, amely megfelel az alábbi államilag elismert szakképzettségek egyikének:

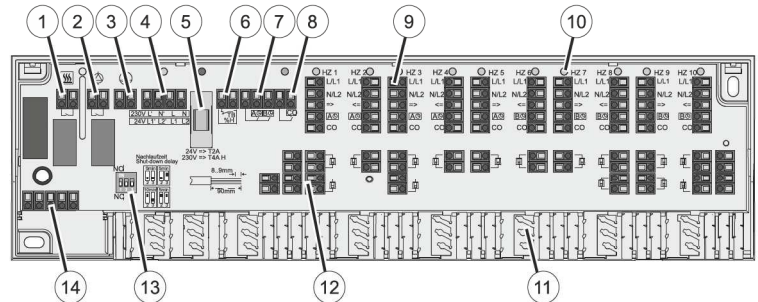
- víz-, gáz-, fűtés-, klímaberendezés szerelő
- elektromos gép szerelő
- villanyszerelő

a németországi hivatalosan ismertett szakmáknak és az európai közösségi törvény szerinti összehasonlítható szakképzettségeknek megfelelően.

4 Készülék áttekintés

4.1 Csatlakozók és jelzések

A következőben a teljes készülék bemutatásra kerül. Különböző szabályzók esetében az egyes pontok eltérhetnek.



- | | |
|--|--|
| 1 Kazán csatlakozó | 8 Fűtés/Hűtés közötti váltó |
| 2 Szivattyú csatlakozó | 9 Szobatermosztát csatlakozó |
| 3 Védőfőltetés csatlakozó (csak 230V esetén) | 10 LED-ek |
| 4 Tápegység csatlakozó | 11 Kábel kicsúszás gátló |
| 5 Biztosíték | 12 Termoelektromos szeleppállító csatlakozói |
| 6 Hőmérséklet-határoló vagy harmatpont-érzékelő csatlakozó | 13 DIP kapcsoló |
| 7 Külső időzítő csatlakozó | 14 Készülékbe beépíthető óra csatlakozó |

4.2 Technikai adatok

Üzemi feszültség	B50302 24V ± 20 %, 50 Hz 230V ± 10%, 50 Hz B4x02 24V ± 20 %, 50 Hz B2x02 230V ± 10%, 50 Hz 24V: max. 30 VA / 230V: max. 50 VA
Teljesítményfelvétel	24 V: T2A / 230 V: T4AH
Biztosíték	6 vagy 10
Fűtési zónák száma	Csatlakoztatható termoelektromos szeleppállítók típus ¹
Csatlakoztatható termoelektromos szeleppállítók típus ¹	A20x05, A21x05, A40x05, A41x05, AST20x05, AST21x05, AST40x05, AST41x05
6 fűtési zóna / 10 fűtési zóna	max 15 / max 18 állítófej
Az alábbiak vonatkoznak a további állítófejekre a fent említettek kivételével	500 mA (230V esetén)
Állítófejenkénti kapcsolati áram felvétel	max. 24 W(24V esetén)
Állítófejek összes névleges teljesítménye	Szivattyú-/kazán vezérlés ^{2,3}
Szivattyú-/kazán vezérlés ^{2,3}	Kapcsolási teljesítmény 2 A, 200 VA induktív
Kapcsolási teljesítmény	Bekapcsolás késleltetés 2 perc
Bekapcsolás késleltetés	Kikapcsolási késleltetés fix / állítható 2 perc/ 5-15 perc ³
Kikapcsolási késleltetés fix / állítható	Szivattyúvédelemi funkció 14 naponta 1 perc
Szivattyúvédelemi funkció	Működés alapállapotban zárt (NC) vagy alapállapotban nyitott (NO) ¹ / alapállapotban zárt (NC) ² / választható3
Működés	Üzemi környezeti hőmérséklet 0-tól 50 °C-ig
Üzemi környezeti hőmérséklet	Tárolási hőmérséklet -20-tól +70 °C-ig
Tárolási hőmérséklet	Páratartalom 80 %, nem kondenzálódó
Páratartalom	Hőállósági teszt 550 °C
Hőállósági teszt	Szennyezettségi besorolás 2
Szennyezettségi besorolás	Indítási feszültség 1500 V
Indítási feszültség	EU811/2013 szerinti ERP osztály I=1=
EU811/2013 szerinti ERP osztály	Védelmi osztály 24 V / 230 V III / II
Védelmi osztály 24 V / 230 V	Védettségi besorolás IP 20
Védettségi besorolás	Működési mód Typ 1 / Typ 1.C
Működési mód	Méretetek (Ma. x H x Mé.) 90x326,5x50 mm
Méretetek (Ma. x H x Mé.)	

¹ B50302 (szabályzó függő) ² B41402, B21402

³ B40502, B40602, B20502, B20602 ⁴ Szabályzó működési feszültségétől függően (24V/230V)

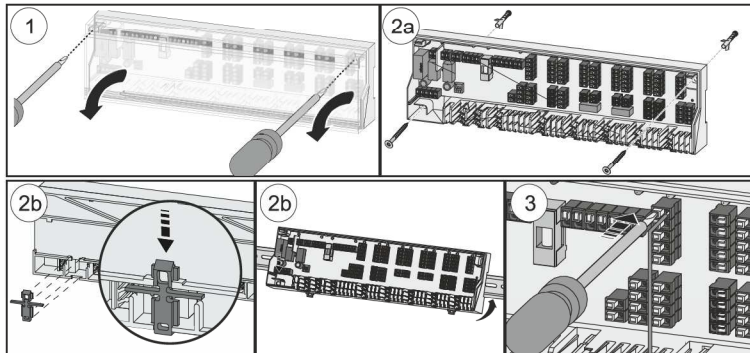
4.3 Megfelelőség

CE jelöléssel ellátott termék, amely megfelel az alábbi irányelvek követelményeinek:

- 2004/108/EG változtatásokkal „Irányelv a tagállamok jogi előírásainak összehasonlításához az elektromágneses egyezségéről.”
- 2006/95/EG változtatásokkal „Irányelv a tagállamok jogi előírásainak összehasonlításához a villamos termékekre vonatkozólag, beleértve a feszültségátvitelűket.”
- 2011/65/EU „Irányelv a veszélyes anyagok elektromos berendezésekben való alkalmazásának korlátozásáról.”

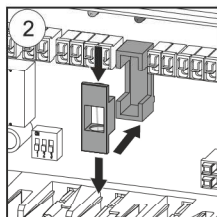
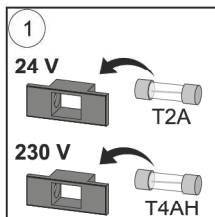
A telepítés során további védelmi követelmények létezhetnek, ezek betartásáért a szerelő a felelős.

5 Felszerelés



1. Vegye le a burkolatot.
2. Szerelje fel a szabályzót. Falra rögzítéshez használjon 2db Ø4 mm-es csavart a falazatnak megfelelő dübellel. Sinre szerelés esetén használjon TS 35/7,5 tartósínt.
3. Csatlakoztassa az elektromos vezetékeket.
4. Tegye vissza a burkolatot.

5.1 Biztosíték kiválasztása és behelyezése (csak a B 50302 esetén)



B50302 a behelyezett biztosítéktól függően (csomagolásban található) működtethető 24V vagy 230 V áramforrásról is.

i A használt feszültséget jelölni kell az alaplapon.

7 LED-es kijelzés (csak a B 40×02, B 20×02 esetén)

Funkció	Szín	Magyarázat
szivattyú/kazán	zöld	világít: szivattyú/kazán működik nem világít: szivattyú/kazán nem működik villog: hőmérséklet-határoló/harmatpont-érzékelő működik
hálózati feszültség	zöld	világít: készülék működik nem világít: készülék üzemen kívül van villog: szelepvédelmi funkció működik (lehetőség)
biztosíték	piros	világít: hibás biztosíték
átkapcsolás	kék	világít: hűtési mód működik nem világít: fűtési mód működik
fűtési zónák	zöld	világít: fűtési zóna működik nem világít: fűtési zóna nem működik

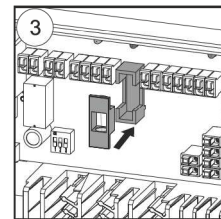
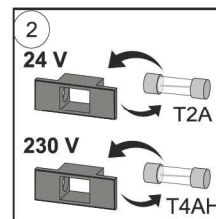
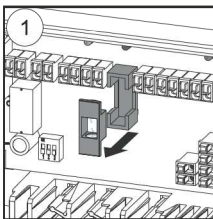
8 Karbantartás

8.1 Biztosíték cseréje



Figyelem! Az elektromos feszültség életveszélyes!

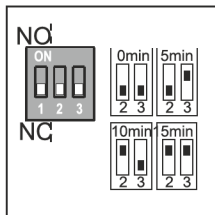
- A felnyitás előtt áramtalanítani kell a készüléket és biztosítani kell, hogy az áram ne kapcsolódjon vissza.
- Idegen feszültségtől is mentesíteni kell a készüléket és a váratlan feszültség visszakapcsolódás ellen biztosítani kell.



8.2 Tisztítás

A tisztításhoz használjon száraz, oldószermentes, puha ruhát.

5.2 Paraméterek beállítása (csak a B 40×02, B 20×02 esetén)



A működési irány beállítása 1-es jumperrel.

Alapban nyitott (NO): Jumper 1 = ON

Alapban zárt (NC): Jumper 1 = OFF (általános)

A szivattyú vagy a kazán kikapcsolási késleltetésének gyári beállítása 2 perc, ez a 2-es és 3-as jumperrel 5, 10 vagy 15 percre növelhető.

Idő	Jumper 2	Jumper 3
0 perc	OFF	OFF
5 perc	OFF	ON
10 perc	ON	OFF
15 perc	ON	ON

9 Leszerelés



Figyelem! Az elektromos feszültség életveszélyes!

- A felnyitás előtt áramtalanítani kell a készüléket és biztosítani kell, hogy az áram ne kapcsolódjon vissza.
- Idegen feszültségtől is mentesíteni kell a készüléket és a váratlan feszültség visszakapcsolódás ellen biztosítani kell.

- A teljes rendszert feszültség mentesíteni kell.
- A kábelezést el kell távolítani.
- A készüléket el kell távolítani és a helyi előírásoknak megfelelően kell elhelyezni.

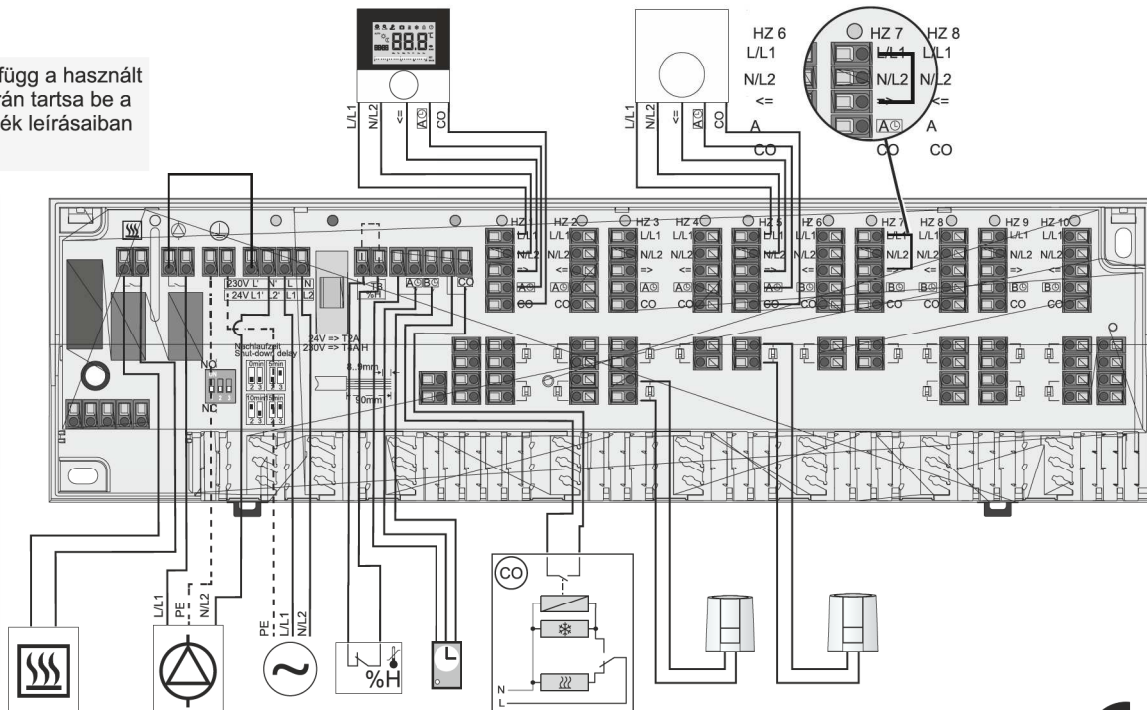
6 Elektronikus csatlakozás

Tápfeszültség csatlakoztatásához 24 V esetén legalább 0,75mm²-es, 230 V esetén pedig legalább 1,5mm²-es keresztmetszetű kábelt kell használni. 24V-os változat esetén tápegységnek egy EN 61558-2-6 szabványnak megfelelő biztonsági transzformátort, észak-amerikában II transzformátor UL osztálynak megfelelő transzformátort kell alkalmazni.

A szabályzó feszültség típusától függően a L1 és L2, illetve L és N kapcsokon van lehetőség a tápvezetékek csatlakoztatására, a védőföldelést pedig az alaplap kapcsára lehet csatlakoztatni. Ha nincs hőmérséklet-határoló csatlakoztatva a szabályzóhoz, akkor a TB/%H kapcsokat át kell hidalni (gyárilag át van hidalva). Amint hőmérséklet-határolót csatlakoztat a készülékhez az áthidalást el kell távolítani. A hőmérséklet-határolót / harmatpont-érzékelőt alapban zárt érzékelőként kell működtetni.

i A termosztátok kábelezése függ a használt szabályzótól. Kábelezés során tartsa be a termosztát vagy más készülék leírásaiban foglaltakat.

- Digitális szabályzó
- Analóg szabályzó
- Termoelektromos szeleppozgató
- Kazán
- Szivattyú
- Tápfeszültség
- Hőmérséklet-határoló / harmatpont-érzékelő
- Rendszer óra
- Fűtés / hűtés kapcsoló
- Hűtés
- Fűtés



Ez az utasítás/leírás szerzői jogvédelem alatt áll. Minden jog fenntartva. A dokumentum részben vagy egészben történő másolása, újragyártása, rövidítése bármely formában sem mechanikusan sem elektronikusan a gyártó előzetes beleegyezése nélkül nem lehetséges.

